



ኢትዮጵያ



መፅናዕት

ሕመም ፍብል ኮረና ቫይረስ 19 (ኮቪድ-19) ዓለምለካዊ ለበዳ ኮይኑ ብከቢድን አዳዳፍን ሕመም መተንፈሲ አካላት ኮረና ቫይረስ-2 (ሳርስ-ኮቭ-2) ዝኸሰት እዩ። እዚ ሕመም ኹለመዳይ ህይወት ደቂ ሰብን መብዛሕቲኡ ክፋል ዓለምን ዘጥቅዕ ዘሎ ሕመም እዩ። ዋላኻ ንሕመም ቫይረስ ኮረና ብከበለፀ ተጋለፀቲ መንመን ከም ዝኮኑ መርትዖታት እንዳተረኸቡ እንተኮነ፤ ብዘዕባ ሳዕቤናት ምትካኽ ትምባኸ ኣብ ሕመም ቫይረስ ኮረና ዘሎ አፍሊጦ ውሑድ እዩ። ብተወሳኺ ውን ሃገራት ኣብ ቀዳላነት ምቁፅፅር ምትካኽ ትምባኸ ጎና ጎኒ መከተ ዓለምለካዊ ለበዳ ሕመም ቫይረስ ኮረና-19 ከመይ ኣዋዲደን ክቅፅላ ከም ዘለዉን ኣይተፈለጠን።

ኣብ እዋን ሕመም ቫይረስ ኮረና-19፣ ምትካኽ ትምባኸን ከይዲ ምቁፅፅርን ንምምርማር ቅልጡፍ ገምጋም መረዳእታታትን ዳህሰሳ ብቀጥታ መርበብ ዝግበር መፅናዕቲን ካብ ጉንቦት ክሳዕ ሰነ 2012 ዓ.ም ተኸይዱ እዩ። እዚ መፅናዕቲ ኣብ ሞንጎ ሃገራት ብዘሎ ፕሮግራም ትሕብብር ንምዕባይ ዓቅሚ ቁፅፅር ትምባኸ ዝተካየደ እዩ። እዚ ፕሮግራም ብዩኒቨርሲቲ ኢደንበርግን ንኢትዮጵያን ደቡብ አፍሪቃን ሓዋሱ ኣብ 8ተ ሃገራት ደቡብ ኤስያን ኣፍሪቃን ዝርከቡ መሻርኽቲ ኣካላት ዝምራሕ እዩ (1)። እዚ መፅናዕቲ መንግስታት ብዘዕባ ግብረ-መልስን ሓፈሻዊ ጥዕና ማሕበረሰብን፤ ብፍላይ ድማ ኣብ እዋን ኮቪድ-19 ንዝግበር ናይ ትምባኸ ቁጽጽር ንዝህብዎ ሓበሬታ መሰረት ዝገበረ ናይ ፖሊሲ ውሳኔታት ዝድግፉ መርትዖታት ንምርካብ ዝዓለመ እዩ።

ምድላው እዚ ሓዲር መግለጺ ፖሊሲ ብዩኒቨርሲቲ ኣዲስ ኣበባ ቤት ትምህርቲ ጥዕና ሕብረተሰብ ዝተመርሐ እንትኸውን ኣብ ኢትዮጵያ ኣብ ሞንጎ ኮቪድ-19ን ቁፅፅር ትምባኸን ዘሎ ርክብ ንምምርማር ካብ ዝግበሩ ቅልጡፍ መፅናዕቲ ዝርከቡ ቁልፊ ውፅኢታት ዝፀብፀቡ ሪፖርት እዩ።

ዝርጋሐ ምጥቃም ትምባኸ ኣብ ኢትዮጵያ

ኣብ 2016 ዓ.ፈ ዝርገሐ ምትካኽ ትምባኸ ኣብ ዓባይቲ ሰባት 5% ነይሩ (8.1% ኣብ ደቂ ተባዕትዩ፣ 1.8% ድማ ኣብ ደቂ ኣንስትዮ)፣ ከምኡ ድማ 3.8% ኣብ ከተማን 5.3% ድማ ኣብ ገጠርን ነይሩ (2)። ኣብ 3967 ኣባፅሕ (ካብ 13-19 ዓመት ኣብ ዝዕድሚኦም) ዝተገበረ መፅናዕቲ ከም ዘመልከቶ፣ 8% (12.6% ኣብ ደቂ ተባዕትዮን 4.8% ኣብ ደቂ ኣንስትዮን) ትምባኸ ተጠቂሞም ከምዝፈልጡን 3% (3.7% ደቂ ተባዕትዮን 1.3% ደቂ ኣንስትዮ) ድማ ሕዝውን ትምባኸ ከምዝጥቀሙን ይሕብር (3)። ኣብ መናእሰይ ዘሎ መጠን ዝርጋሐ ምጥቃም ትኪ ዘይብሉ ትምባኸ ኣብ ዘየተሓሳስብ ደረጃ እንትኮን ኣብ ዓባይቲ ዘሎ መጠን ዝርጋሐ ምጥቃም ትኪ ዘይብሉ ትምባኸ ድማ 0.8% (1.1% ኣብ ደቂ ተባዕትዮ፣ 0.8% ድማ ኣብ ደቂ ኣንስትዮን) እዩ (4)።

ዋላኽ እዞም ቁፅፅታት መጠን ዝርጋሐ ምጥቃም ትምባኸ ምስ ናይ ኣፍሪቃ ሓፈሻዊ መጠን ዝርጋሐ ንምንፅፅር ቁጡባት እንተኸኑ፤ ብምክንያት ምህላው ልዑል ቁፅፅ ኣባፅሕ፣ መናእሰይን ዓባይትን እዞ ሃገርን ድሌታት ኢንዱስትሪ ትምባኸን እንትርኣ ግን ናይ ምውሳኽ ተኸእሎ ከም ዘለዎም የመልክት።

ኮቪድ-19 ኣብ ኢትዮጵያ

ናይ መጀመሪያ ናይ ኮቪድ-19 ተጠቃሚ ኣብ መጋቢት 4፣ 2012 ዓ.ም ዝተነፀረ እንትኸውን፤ ብድሕሪኡ ክሳብ ሓምለ 28፣ 2012 ዓ.ም ብጠቅላላ 19877 ብላባራቶሪ ምርምራ ዝተነፀሩ ተጠቃዕትን 343 ሞትን ሪፖርት ተጌሮም እዮም። ብተወሳኺ ክሳብ ሕዚ እዋን 8240 ዝሓወዩን 11292 ተጠቃዕትን ይርከቡ። ዋላኽ ነቲ ዝርገሐ ንምቁፅፅርን ምቅናስን ፃዕሪ እንዳተገበረ ተኸነ ሓደሽቲ ተቃላዕቲ እንዳወሰኹን እቲ ለበዳ ናብ ማሕበረሰብ እንዳተመሓለፈን ይርከብ።

ምንጪ መረዳእታ

እዚ መግለጺ ፖሊሲ ዝተፈለለዩ ምንጭታት መረዳእታ ብምድህሳስ ዝተዳለዉ እዩ። እቶም ዋና ፍልፍል መረዳእታት ድማ ምስ ዝተፈለለዩ መዳርግቲ ኣካላት ብመርበብ ሓበሬታ ካብ ጉንቦት 6 ክሳብ ሰነ 19፣ 2012 ዓ.ም ዝተካየደ ዳህሰስ (ምስሊ 1 ይመልከቱ)፣ ዳህሰስ ዝተፈለለዩ ዝተሓተሙን ዘይተሓተሙን ፅሑፋትን ናይ ምምሕዳር ፀብፃባትን ክልኣት ፅሑፋትን ብፈጣን መርትዖ ምርመራን ብመርበብን ምትእልላሽ ዝተረከበ እዩ።

እቲ ናይ መረዳእታ ምትእልላሽ ብሰለስተ ዙር ዝተካየደ (ብጉንቦት 7፣ ሰነ 15ን ሰነ 24፣ 2012 ዓ.ም) ኮይኑ እቶም ዝተጠቀሙሎም ሓሙሽተ ናይ መረዳእታ ምንጭታት ድማ ዝስዕቡ እዮም። 1. ጉግል ሰርች "ኩሉ"ን "ዜና"ን ቁልፍታት ብምጥቃም፤ 2. ዳህሰስ መርበብ ሓበሬታ ድሕረ ገፃት ቤት ፅሕፈት ቀዳማይ ሚኒስተር ኢትዮጵያ፣ ሚኒስትሪ ጥዕና ኢትዮጵያ፣ ኢንስቲትዩት ጥዕና ማሕበረሰብ ኢትዮጵያ፣ ሃገራዊ ቤት ፅሕፈት ውድብ ጥዕና ዓለም ኣብ ኢትዮጵያ፣ ውድብ ጥዕና ዓለም ናይ ትምባኸ ቁፅፅር ስርዓት (WHO FCTC) ፣ ኢጋድ፣ ቁፅፅር ምግብን መድሓኒትን ኢትዮጵያ፤ 3. ዳህሰስ መርበብ ሓበሬታ ድሕረ ገፃት ዘይመንግስታዊ ትካላት፣ ማእኸል ቁፅፅር ትምባኸ ኣብ ኣፍሪቃ፣ ኣምሬፍ ጥዕና ኣፍሪቃ፣ ሕብረት ምቁፅፅር ትምባኸ ኣብ ኣፍሪቃ፣ ኣትላስ ትምባኸ፣ ማቲምስ ወንዱ ናይ ኢትዮጵያ ካንሰር ማሕበረ ሰብ፤ 4. ጉግል መርበባዊ ሓበሬታን 5. ዳህሰስ ትዊተር ገፃት፣ ናይ ቤት ፅሕፈት ቀዳማይ ሚኒስተር ኢትዮጵያ፣ ሚኒስትሪ ጥዕና ኢትዮጵያ፣ ኢንስቲትዩት ጥዕና ማሕበረሰብ ኢትዮጵያ፣ ሃገራዊ ቤት ፅሕፈት ውድብ ጥዕና ዓለም ኣብ

መጠቃለሊ ለበዋ

- መንግስታት ንኮቪድ-19 ኣብ ዝህብዎ ግብረ-መልሲ፤ ምስ ትምባኸ ተተሓሒዞም ንዝመፁ ዘይእዋናዊ ሞትን ጉድኣትን ኣብ ምክልኻል ዘለዎም ሓላፍነት ሸለልትነት ክህሉ የብሉን።
- ኢትዮጵያ ሕገ ምቁፅፅር ትምባኸ ምሉእ ብምሉእ ክትትግብር ኣለዎ።
- ኣብዚ ሕዚ እዋን ንምውሓስ ሓፈሻዊ ጥዕናን ድሕንነትን ሕዝቢ፤ ሃገራት ኣብ ምክልኻል ሓደጋታት ተመሓለፍትን ዘይተመሓለፍትን ሕመማት ኣዋዲደን ክሰርሓ ይግባእ።
- ዋላኽ ኣብ ትምባኸ ዝተገበረ ሓደሽ ግብረ ዘተባብዕ እንተኸኑ፤ ከም ለበዋ ውድብ ጥዕና ዓለም ምስ ትምባኸ ተተሓሒዞም ዝመፁ ሞትን ሕመምን ንምቅናስ ብኡ ድማ ናይታ ሃገር ኣታዊ ክብ ንክብል ዝበለፀ ምምሕያሽ የድሊ።



ኢትዮጵያ፣ ማቲዎስ ወንዱ ናይ ኢትዮጵያ ካንሰር ማሕበረ ሰብ። ካብቲ ዝተገበረ ኣለኻ መረጃጸታት ብድምር 55 ፍልፍል ሓበሬታ ዝተረኸቡ እንትኹ ካብዚኣቶም ድማ እቶም 7 ንመረጃጸታ እዚ መግለጻ ፖሊሲ ብቁዓት ኮይኖም ብዋናነት ካብ ሰሌዳ፣ መርበብ ገፅን ትዊተር ገፅን ጥዕና ማሕበረሰብ ኢትዮጵያ ዝተረኸቡ እዮም።

ብዛዕባ ኣካይዳ እዚ መፅናዕቲ ንዘድልዮኩም ተወሳኺ ሓበሬታ፣ በይዘኣም ነቶም ጉጅለ መፅናዕቲ ኣብዚ ፅሑፍ ኣብ መወዳጸታ ክፋል ብዝርከብ መረኽቢ ሓበሬታ ምርከብ ይከኣል እዩ።

ምስሊ 1. ዳህሳስ ባህሪያት ግብረ-መልሲ መዳርግቲ ኣካላት

ምላሽ	ቦታ (ከባቢ)	ትካላዊ ምትእስሳር	ደረጃ ስራሕ
<ul style="list-style-type: none"> 119 መፅዋዕታታት ተሰዲዱ 71(60%) መዳርግቲ ኣካላት ተሳተፎም 	<ul style="list-style-type: none"> ኣዲስ ኣበባ (74.6%, n=53) ኦሮምያ (9.9%, n=7) ትግራይ (7.0%, n=5) ናይ ደቡብ ቢሄርን ቢሄረሰባትን ክልል(5.6%, n=4) ኣምሓራ (2.8%, n=2) 	<ul style="list-style-type: none"> ምርምርን ኣካዳምን (46.5%, n=33) መንግስታዊ (28.2%, n=20) ማሕበራት በዓል ሞያ ጥዕና (11.3%, n=8) ዓለምለኸ ድርጅታት (7.0%, n=5) ሲቪል ማሕበራት (5.6%, n=4) ካልኣት (1.4%, n=1) 	<ul style="list-style-type: none"> ዓለምለኸዊ (5.6%, n=4) ሃገራዊ (83.1%, n=59) ዞባዊ (11.3%, n=8)

ብዛዕባ ኮቪድ-19ን ምጥቃም ትምባሽን እንታይ ንፈለጥ?

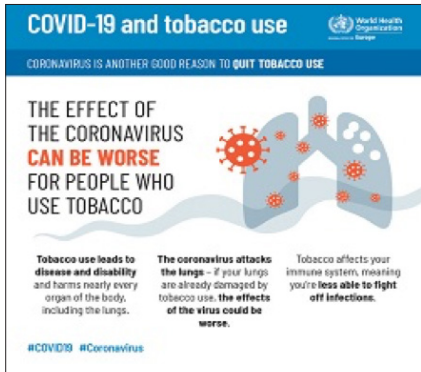
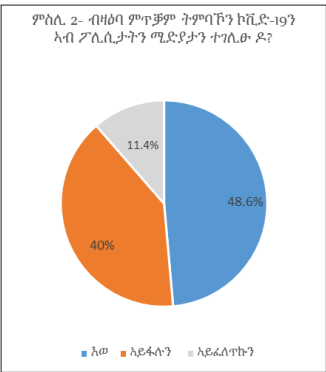
ኣብ ሞንጎ ምትካሽ ትምባሽን ኮቪድ-19ን ዘሎ ምትእስሳር ኣብ ዩኒቨርሲቲ ኮሌጅ ለንደን ብዝርከቡ ተመራመርቲ መፅናዕቲ እንዳተገበረሉ ይርከብ (1)። ናይቲ መፅናዕቲ ዋና ዕላማ ውን ኣብ ሞንጎ ምትካሽ ትምባሽን ኮቪድ-19ን ዘሎ ምትእስሳር መሰረት ጌሮም ንዝወፀ ዘለዉ ስነ-ፅሑፋት ኣዋዲዱ ውፅኢቱ ኣብ ምምርማር እዩ። ካብቲ ፀብፃብ ኣብ ቀረብ እዋን ዝተሓተመ ቅጥዒ 5 እዩ (ኣብ ጉንቦት 24፣ 2012 ዓ.ም ዝተሓተመ)። ኣብዚ ቅጥዒ እዚ 148 መፅናዕታት ክህልዉ ከለዉ ኣብ ሞንጎ ምትካሽ ትምባሽን ኮቪድ-19ን ዘሎ ምትእስሳር ብርክት ዝበሉ ጥርጣሬታት ከም ዘለዉ ደምዲሙ እዩ። ይኹን ደእምበር እቲ ፀብፃብ ብኮቪድ-19 ኣብ ሆስፒታል ደቁሎም ካብ ዝነበሩ ትምባሽ መትክሽቲ ካብቶም ዘዩትክሹ ንላዕሊ ብፅኑ ሓሟሞም ከም ዝነበሩ መርትዖ ረኺቡ እዩ። ብተወሳኺውን ካብቶም ኣብ ሆስፒታል ዝተመዘገቡ ሞታት፣ እቲ ናይ ምሟት ዕድል ካብ ዘዩትክሹ ንላዕሊ ኣብቶም ትምባሽ ዘትክሹን ዩትክሹ ዝነበሩን ዝለዓለ ምንባር ኣረጋገጹ እዩ። ዋላኻ ብዛዕባ ኮቪድ-19ን ምትካሽ ትምባሽን ዘይንፀር ምትእስሳራት ይሃሉ፤ እዞም ተመራመርቲ ግና እቶም ትምባሽ ተጠቀምቲ ንናይ መተንፈሲ ኣካላት ሕመም ብዝለዓለ ተጠቃሚ መፅናዕቲ ምኽኖም ተረዲኦም እዮም። ስለዚ ካብቶም ናይ ሕብረተሰብ ምቅዳምን ምድጋፍን ጥዕና ኣብ ዝግበሩ ቁልፊ ተግባራት፣ ምቁራፅ ምትካሽ ትምባሽ ካብቶም ናይቲ ለበዳ ግብረ-መልሲ ምንቅስቃሳት ሓደ ኣካል ክኸውን ኣለዎ። ኣብዚ ገምጋም ብዛዕባ ርክብ ኮቪድ-19ን ትምባሽን ዝገልፁ ዝተፀሓፉ ጽሑፋት ኣብ ኢትዮጵያ ኣይረኽቡን።

ኮቪድ-19ን ቁፅፅር ትምባሽን ኣብ ኢትዮጵያ

ኣብ ምስሊ 2 ከም ዝረኣ፣ ካብ ናይቲ መፅናዕቲ ተሳተፍቲ ትሕቲ ፍርቂም (48.6%፣ በ-34) ኣብ ሞንጎ ኮቪድ-19ን ምጥቃም ትምባሽን ዘሎ ርክብ ኣብ ዓውዲ ፖሊሲታትን ሚዲያታትን ተገላፁ ከም ዝነበረ ይሰማምዑ። ይኹን ደእምበር ካብቶም ናይ ፖሊሲ መግለጺታት ንላዕሊ ኣብ መረኽቢ ሓፋሻት ብስሩዕ ከም ዝተፀብፀቡ እቶም ተሳተፍቲ ይሕቡሩ።

“ኣብ ናይ ፖሊሲ መድረኽ ዋላ እንተዘይኮነ ኣብ ናይ ህዝቢ መረኽብቲ ግና ሳዕቤናት ምጥቃም ትምባሽ ኣብ ኮቪድ-19 ንዝህልው ተጠቃሚት ስለዘገድድ ተጠቀምቲ ትምባሽ ጠጠው ንኹብሉ ተገላፁ እዩ።”

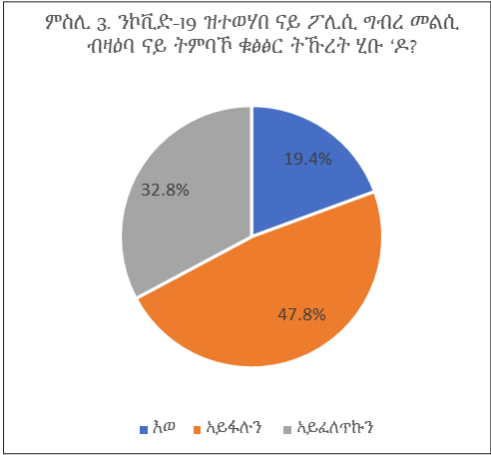
“ትምባሽ ተጠቀምቲ ብኮቪድ-19 ናይ ምጥቃዕ ዝለዓለ ተኸእሎ ከምዘለዎም ኣብ መረኽብቲ ሓፋሻት ሰሚዑ እዩ። ዋላኻ ኣብ ዓድና ቁፅሪ ተጠቃሚይ ትምባሽ ውሑድ እንተኮነ፣ ነዚ ኩነታት ዝለዓለ ኣፅንዖ ክንህቦ ይግባእ።”



ዳርጋ 4 ካብ 10 ተሳፍቲ እቲ መፅናዕቲ (39.7% በ-27) ካብ ጥዕና በዓል ሞያታት ወይ ሓላፍቲ ብዛዕባ እቲ ለበዳ ንተጠቀምቲ ትምባሽ ምኽሪ ከም ዝተውሃበ ሓቢሮም። እዚ ምኽሪ እዚ ኮቪድ-19 ናይ መተንፈሲ ኣካላት ስለ ዘጥቅዕ፣ ኣትኩሽቲ ባቲ ሕማም ተታሒዞም ናይ ምሕዋይ ዕድሎም ዝተሓተ ከም ዝኮነ ንምግንዛብ እዩ። ብተወሳኺ'ውን ብማይ ዝሰርሕ ናይ መትከሺ መሰርሕን ሸሻን ዝጥቀሙ ሰባት ንቤተሰቦም ካብቲ ትኪ ንክከላኸሉ ምኽሪ ተዋሂቡ ከም ዝነበረ ተገላፁ እዩ። ካብቲ ዝተውሃበ ምኽሪ እቲ ቁልፊ ዝነበረ ግን እቶም ተጠቀምቲ ኣብ እዞን ለበዳ ኮቪድ-19 ምትካኽ ጠጠው ንክብሉ እንተዘይኮነ ድማ መጠን ዘትክኽዎ ንክቅንሱ ዝተውሃበ ሓቢሮታ እዩ።

ዋላኻ እዚ ግንዛብ ናይ መፍጠሪ ስራሕቲ ተተሳለጠ፣ ከበቶም ተሳተፍቲ ዝተወሰኑ ጥራሕ (10%) እዮም ኣብ ኢትዮጵያ ኣብ ግዜ ለበዳ ምትካኽ ጠጠው ናይ ምባል ድሌት ከም ዝተዓዘቡ ዘርእዩ።

ኣብ ምስሊ 3 ተከቢሮ ኣብ ከም ዝሕብሮ ኢትዮጵያ ኣብቲ ናይ ኮቪድ-19 ዘሎ ግብረ-መልሲ ናይ ትምባሽ ቁፅፅር ጉዳይ ጠመተ ከም ዘይተውሃበን ዳርጋ ፍርቂ እቶም ተሳተፍቲ ኣብቲ ግብረ-መልሲ ከም ዘይተካተተ ዝጠቀሱ እንክኮኑ፣ ሲሶ ዝኮኑ ድማ ኣፍልጦ ከም ዘይብሎም ገሊፆም እዮም።



ናይዚ መፅናዕቲ መሰርሕ ካርታ ኣብ ናይ ትምባሽ ቁፅፅርን ኮቪድ-19ን ዝተገበረ ምንም ዓይነት ፃውዒት ኣየለለዩን። እቲ ብሕታዊ ኣብ ትምባሽ ዝነበረ ትኩረት፣ ብዛዕባ ሓይደታት ምትካኽ ሓቢሮታ ምዝርጋሕን ንክቋርፁ ዝውሃቡ ምኽርታት ጥራሕ እዮም ነድሞ። ኢንስቲትዩት ጥዕና ሕብረተሰብ ኢትዮጵያ ሓይደታት ከረና ቫይረስ ብዝተባህሉ ኣብ ድሕሪ ገፁ ከም ዝገለፀ፣ ብምኽንያት ካብ ኢድ ናብ ኣፍ ብዝህሉ ምንኽኽእን ሸሻ ኣብ ዝጥቀሙ ድማ ናይ ኣፍ ጫፍ ሓቢሮም ብምጥቃም ናይ ከረና ቫይረስ ምትካልገፍ የጋድድ። ኢንስቲትዩት ጥዕና ሕብረተሰብን ሚኒስትሪ ጥዕና ኢትዮጵያን ኣብ ትዊተር ገፃምን፣ ኣብ ፕሬስ በዓል ስልጣንን ቁፅፅር ምግብን መድኣነትን ዝወፀ ሕትመት ደቂ ሰባት ካብ ምትካኽ ንክቋጠቡ ይመኽሩ። ካብ ውድብ ጥዕና ዓለም ናይ ኣፍሪቃ ኣህጉር ቤት ፅሕፈት ዝሃበ ምኽሪ መሰረት ትምባሽ ንሕማም ኮረና-19 ከም ዘይሕክምን ዘየሕውን የግዳስ ነቲ ሓይደጋ ከም ዘጋድድ ሚኒስትሪ ጥዕና ብትዊተር መልእኽቲ ኣሕለፉ እዩ። እቶም መልእኽቲታት ኣብ ከባቢ ጉንቦት 23፣ 2012 ዓ.ም፣ ዓለምለኻ መዓልቲ ትምባሽ ፍሉይ ትኩረት ረኺቦም ነይሮም። ናይቲ ፅንዓት ተሳተፍቲ ከም ዝገለፁ ኣብ ኢትዮጵያ ንኮቪድ-19 ንምምካት ኣብ ዝወፀ ፖሊሲ፣ ንምቁፅፅር ትምባሽ ትኩረት ዘይሃበ እዩ። ዋላኻ እቶም 19.4% ተሳተፍቲ ትኩረት ተዋሂቦም እዩ እንተበሉ፣ እቲ ትኩረት ዝተብሃለ ግን ካብ ምቁራፅ ምትካኽ ትምባሽ ዝዘልል ኣይኮነን።

ኮቪድ-19ን ኢንዱስትሪ ትምባሽን ኣብ ኢትዮጵያ

ኢትዮጵያ ኣብ ቅልውላው ሕማም ኮረና-19 ኣብ ዘላትሉ እዞን ተሳተፍቲ እቲ ፅንዓት ብዛዕባ ኣሰራርሓ ኢንዱስትሪ ትምባሽ ዘለዎም ግንዛብ ውሱን ከምዝኾነ ይገልፁ። ትሕቲ ክልተ ኢድ ተሳተፍቲ (62.7%) እቲ ፅንዓት ኣይንፈልጥን እንትብሉ ርብዓም ዝኾኑ ድማ (25.4%) ተፅዕኖ ከም ዘይብሉ ገሊፆም። እዚ ድማ ኢንዱስትሪ ትምባሽ ንሕማም ኮረና-19 ኣብ ዝሃበ ግብረ መልሲ እቲ ንድፈ ሓሳብ ምንም ዓይነት ፀብፃብን ምንጪ ሓበሬታን ምስ ዘይምርክቡ የመሰሉ። ነገር ግን ከም ምልጋስ ናይ ኢድ ሳኒታይዘርን ናይ ውልቀ መከላኸሊ ናውትን ዝመሰሰሉ ውሑዳት ኣብነታት ማሕበራዊ ሓላፍነት ከም ዘለው ተሳተፍቲ እቲ ፅንዓት ይገልፁ። ኣብዚ እዞን ቅልውላው ሕማም ኮረና-19 መሸጣ ትምባሽን ኣልኮልን ምስ ዝኣገዳ ሃገራት እንትነፃፀር፣ ኣብ ኢትዮጵያ ንቅልውላው ሕማም ኮረና-19 ዝተውሃበ ግብረ መልሲ ኣብ ዋጋን ቀረብን ትምባሽ ተፅዕኖ ከም ዘሕደረ ዝገልፅ ምንም ዓይነት መርትዖ ኣይተረኽበን። ነገር ግን ንቀፃሊ ኣብ ናይ ትምባሽ ተጠቃምነትን ኢንዱስትሪን ተፅዕኖ ዘሕድሩ ስጉምታት ጠቀምቲ ከም ዝኮኑ እቶም ተሳተፍቲ ኣብራህሪሆም። ድሕሪ እቲ ፈላጊ ናይ ኮቪድ-19 ቅልውላው ካብ ቀረፅ ትምባሽ ኣታዊ ብምዕባይ ግልጋሎት ጥዕና ክበፃሕን ፖሊሲ ክተዓራረይን ዘለዎ ግድ ትኩረት ክወሃብ እቶም 70% ተሳተፍቲ ትፅቢቶም ገሊፆም።

ሕማም ኮረና-19 ኣብ ትካላትን ግልጋሎትን ዘሕድድ ተፅዕኖ

ሕማም ኮረናን ንዕኡ ንምክልካል ዝግበሩ ስራሕቲን ኣብ ግልጋሎት ጥዕና ተፅዕኖ ከምዘለዎ መብዛሕቲኦም ተሳተፍቲ ይሕብሩ። እቶም 80% ተሳተፍቲ ኣብ ከም በዓል ካንሰር፣ ሕማም ልቢ፣ ሽኮርን ዝኣመሰሉ ዘይተመሓላፍቲ ሕማማት ዘሎ ናይ ኣገልግሎት ጥዕና ፅልፍ ከም ዘሕደረ ገሊፆም። ከምቲ ኣብ ካልኣት ብዙሓት ሃገራት ዝተርእዩ፣ ምስቲ ቫይረስ ናይ ምንኽኽእ ፍርሒ ህዝቢ ናብ ትካላት ጥዕና ንምኽድ ፍቓደኛ ከይከውን ይኸእል እዩ። እዚ ድማ ምቁራፅ ስራሕ መድኣነትን ሕፃናት ኣፋውስን ዘካተተ እዩ። ገለ ገለ ተሳተፍቲ እቲ ፅንዓት ከም ዝገለፁ ጥዕና ግልጋሎት ወሃብቲ ትካላት ስራሕ ግልጋሎት ምሃብ ከም ዝቀነሳን፣ ናብ ስራሕቲ ምክልካል ሕማም ኮረና-19 ከም ዘዘምባሉን ገሊፆም። ብተወሳኺ እቶም ተሳተፍቲ ኣብ ባዕሎምን ስርሓምን ዘጋጠሞም ኣሉታዊ ሳዕቢን ድማ ብምኽንያት ኮረና ትካሎም ተዓፅዖ ስራሕተኛታት ኣብ ገዛ ከይኖሩ ክሰርሑ ከም ዝተገብሩን ሰብ ሞያ ጥዕና ድማ ንሕማም ኮረና-19 ምእኽ ንምሃብ ከም ዝኸዱ ሓቢሮም።

ንቀፃሊ ኣብ ቁፅፅር ትምባሽ ንዝወፁ ፖሊሲታት ዝሕግዙ ተወሳኺ ሓቢሮታ

- እዚ መፅናዕቲ ሕማም ኮረና ቫይረስን ትምባሽን ዘለዎም ርክብ ንምፍላጥ እዞም ዝስዕቡ ሓቢሮታታት ጠቓሚ ከይኖሩ ረኺብዎም ኣሎ።
1. ኣብ ሞንጎ ምጥቃም ትምባሽን ሕማም ኮረና-19ን ዘሎ ርክብ ንምርዳእ ዝሓሸ መረዳእታ ምንዳይ
 2. ናይ ሕማም ኮረና-19 ተጠቃዕቲ ቅድሚ ምሕማሞም ዝነበሮም ናይ ምትካኽ ኩነታትን ኣብ ጥዕናም ዘብፀሉ ጉድኣትን ዝህሉ ዓሚቅ ርድኢት
 3. ብኮረና-19 ዘጋጥም ሓይደጋ ሞትን ጉድኣትን ኣብ ተጠቀምቲ ትምባሽ ዝገደደ ድዩ ወይስ ኣይኮነን ንምፍላጥ ኣብ ሞንጎ ሕሙማት ኮረና-19 መርትዖ መሰረት ዝገበረ ትምባሽ ዝጥቀሙን ዘይጥቀሙን ምውድዳር የድሊ።

ለበዋ

ምጥቃም ትምባኸ ብደርጃ ዓለም ካብ ሕማም ኮረና-19 ብጣዕሚ ብዝዘደ ደረጃ ምክንያት ኣብ ዘይገዝኡ ዘጋጥሞ ሞትን ጉድኣትን ከም ዝኮነ ይፍለጥ። ብሰንኪ ትምባኸ ኣብ ዓመት 7 ሚልዮን ሞት ደቂ ሰባት ብደረጃ ዓለም የጋጥም። ተጠቃምነት ትምባኸ ኣብ ኢትዮጵያ ምስ ክልኡት ሃገራት እንክነፃፀር ትሑት እኻ እንተኾነ ምስ ምጥቃም ትምባኸ ተተሓሒዞም ኣብዘይ ገዝኡ ንዘጋጥሙ ሞትን ጉድኣትን ንምክልክል መንግስቲ ሓላፍነቱ ዕሽሽ ዘይምባሉ መሰረታዊ ነገር እዩ። እዚ ድማ ኣብዚ እዋን መሰረት ብዘለዎም መርትዖታት ምጥቃም ትምባኸ ንሕማም ኮረና ስለዘጋድድ ብፍላይ ጠቃሚ ይገብሮ። ኣብዚ ሓዚ እዋን ሃገራት ንሓፈሻዊ ጥዕናን ድሕንነትን ህዝቡን፣ ሓደጋታት ተመሓላለፍትን ዘይተመሓላለፍትን ሕማማት ኣዋዲደን ክሰርሓ ኣለዉን።

ኢትዮጵያ ውን ለበዳ ሕማም ኮረና-19 ከም ፍሉይ ኣጋጣሚ ተጠቂማ ሕገ ቁፅፅር ትምባኸ ሙሉእ ብሙሉእ ክትገብር ኣለዎ። እዚ ብዕቅብ እንተ ተተግቢሩ መናእሰይ ትምባኸ ምጥቃም ከይጀመሩ ንምክልኻል ወሳኒ እዩ።

እቲ ኣብ ልዕሊ ትምባኸ ዝተገበረ ሓዲሽ ግብረ ጠቃሚ ከም ዝኮነ እምነትና እዩ። ነገር ግን ኣብ ናይ ትምባኸ ግብረ ነቲ ውድብ ጥዕና ዓለም ዝሃበ እዋናዊ ለበዋ ንምብፃሕ ኣብ መጠንን መዋቅርን ግብረ ዝተመሓየሽ ተወሳኺ ስራሕ ይድሉ። እዚ ድማ ተጠቃምነት ትምባኸ ካብ ዘይምትብባዕ ሓላፊ ንስርዓት ጥዕና ዝድግፍ ተወሳኺ ኣታዊ ንምርካብ ይሕግዝ። ትኹረት ዓለምና ኣብ ለበዳ ሕማም ኮረና-19 ኣብ ዝገበረሉ እዋን እዚ ተወሳኺ ኣታዊ ቀረብ ግልጋሎት ጥዕናን ፅሬትን ቀንዲ ግልጋሎታት ምክልኻልን ምሕምን ዘይተመሓላለፍቲ ሕማማት ክህሉ ይሕግዝ።

መጣቀሲ

1. Dobbie, F, et al (2019) Building capacity for applied research to reduce tobacco-related harm in low and middle income countries: protocol for the Tobacco Control Capacity Programme (TCCP), *Journal of Global Health Reports*. doi:10.29392/jogh.3.e2019055
2. Ethiopia’s Global Adult Tobacco Survey (GATS) 2016 Fact Sheet.
3. Getachew S, et al (2019). Prevalence and risk factors for initiating tobacco and alcohol consumption in adolescents living in urban and rural Ethiopia. *Public Health*, 174:118-126.
4. WHO report on the global tobacco epidemic, 2017: Country profile for Ethiopia.
5. Simons, D, et al (2020) The association of smoking status with SARS-CoV-2 infection, hospitalisation and mortality from Covid-19: a living rapid evidence review, *Qeios*, <https://www.qeios.com/read/UJR2AW.6>

ዝርዝር ኣድራሻ

- ፕሮፌሰር ዋቅጋሪ ደሬሳ ፣ መራሒ ፕሮግራም ዓቅሚ ቁፅፅር ትምባኸ፣ ዩኒቨርሲቲ ኣዲስ ኣበባ ቤት ትምህርቲ ጥዕና ሕብረተሰብ። ኢ-ሜል (wakgari.deressa@aau.edu.et)
- ሰላማዊት ሂርዳ ፣ ፕሮግራም ዓቅሚ ቁፅፅር ትምባኸ ኣባል መፅናዕቲ፣ ዩኒቨርሲቲ ኣዲስ ኣበባ ቤት ትምህርቲ ጥዕና ሕብረተሰብ።ኢ-ሜል- Selamawit.hirpa@gmail.com
- ሰፎንያስ ጌታቸው ፕሮግራም፣ ዓቅሚ ቁፅፅር ትምባኸ መተሓባበሪ መፅናዕቲ፣ ዩኒቨርሲቲ ኣዲስ ኣበባ ቤት ትምህርቲ ጥዕና ሕብረተሰብ። ኢ-ሜል- safoget@yahoo.com
- ዶ/ር ኣዳሙ ኣዲሴ ፣ፕሮግራም፣ ዓቅሚ ቁፅፅር ትምባኸ መተሓባበሪ መፅናዕቲ፣ ዩኒቨርሲቲ ኣዲስ ኣበባ ቤት ትምህርቲ ጥዕና ሕብረተሰብ። ኢ-ሜል- adamuaddissie@gmail.com

እዚ መፅናዕቲ እዚ ብእንግሊዝ ዓለምለካዊ ናይ ምርምር ፈንድ (UK Global Challenges Research Fund), ቁፅሪ MR/P027946/2 ዝተሓገዘ እንትኮን ብተወሳኺ ካብ ናይ ኤዲንበርግ ዩኒቨርሲቲ ስኩትላንድ ናይ ገንዘብ ድጋፍ ምክሪ ቤት ዓለምለካዊ ናይ ምርምር ፈንድ (ጂሲኦርኤፍ) ዝተውሃበ ናይ ገንዘብ ሓገዝን ዝተኸየደ እዩ።

ናይቲ መፅናዕቲ ድሕረገፅ- <https://www.ed.ac.uk/usher/research/projects/covid-19-and-tobacco>

